

# Bilancio di Sostenibilità

# 2023



# Sommario

	<b>Lettera agli stakeholders</b>	4
<b>1</b>	<b>HIGHLIGHTS</b>	6
<b>2</b>	<b>LA NOSTRA STORIA</b>	8
<b>3</b>	<b>LA NOSTRA ORGANIZZAZIONE</b>	10
<b>3.1</b>	Mission e valori aziendali	10
<b>3.2</b>	Il Modello di Business e di Governance	12
<b>4</b>	<b>IL PERCORSO VERSO LA SOSTENIBILITÀ</b>	16
<b>4.1</b>	L'analisi di materialità	16
<b>4.2</b>	I temi materiali	20
<b>4.3</b>	La nostra strategia ESG	21
<b>5</b>	<b>CONDUZIONE ETICA</b>	22
<b>5.1</b>	Compliance, qualità e sicurezza del prodotto	22
<b>5.2</b>	Crescita e sostenibilità economica	24
<b>5.3</b>	Gestione responsabile della catena di fornitura	25

<b>6</b>	LA SOSTENIBILITÀ NEL BUSINESS	26
<b>6.1</b>	Compliance, qualità e sicurezza del prodotto	26
<b>6.2</b>	Ricerca, innovazione e sviluppo sostenibile del prodotto	28
<b>7</b>	L'IMPEGNO SOCIALE	30
<b>7.1</b>	Sicurezza, benessere e inclusione dei lavoratori	30
<b>7.2</b>	Sviluppo e valorizzazione del capitale umano	33
<b>7.3</b>	Rapporto con le comunità locali	35
<b>8</b>	LA TUTELA DELL'AMBIENTE	38
<b>8.1</b>	Efficienza energetica e riduzioni delle emissioni	38
<b>8.2</b>	Gestione responsabile dei materiali e dei rifiuti	42
<b>9</b>	NOTA METODOLOGICA	46
<b>10</b>	INDICE DEI CONTENUTI GRI	48
	<b>Appendice</b>	52

GRI 2-22

# Lettera agli stakeholder

Cari Stakeholder,

con grande orgoglio vi presento il Bilancio di Sostenibilità 2023 di CVR, che rappresenta il nostro impegno verso la sostenibilità, l'innovazione e il rispetto per l'ambiente e la società. Dalla fondazione nel 1980 a Gubbio, CVR ha sempre puntato all'eccellenza nei prodotti chimici per l'edilizia, con un forte focus sull'innovazione e la sostenibilità. Ogni passo del nostro cammino è stato guidato dalla dedizione e dalla volontà di superare le sfide, rimanendo fedeli ai nostri valori.

Il 2023 è stato un anno di trasformazione per CVR. Abbiamo raddoppiato la nostra capacità produttiva con una nuova unità, migliorando la nostra flessibilità operativa. Sul fronte ambientale, abbiamo incrementato l'uso di energia rinnovabile e migliorato l'efficienza energetica. Monitoriamo attentamente le emissioni di CO2 e riduciamo l'impatto ambientale attraverso l'uso di materiali riciclati e una gestione responsabile dei rifiuti.

Abbiamo delineato una strategia ESG (Environmental, Social, Governance) con quattro aree chiave: governance della sostenibilità, adeguamento normativo, sviluppo delle competenze delle nostre persone e approvvigionamento sostenibile. Questo piano rappresenta il nostro impegno per un futuro più sostenibile e trasparente. La sicurezza e il benessere dei nostri lavoratori sono fondamentali. Il nostro Sistema di Gestione della Sicurezza e Salute sul Lavoro garantisce un

ambiente di lavoro sicuro per tutti. Investiamo continuamente nella formazione dei nostri collaboratori, riconoscendo che le persone sono il cuore pulsante di CVR.

Il nostro legame con le comunità locali è profondo. Supportiamo iniziative sociali, culturali e sportive, migliorando la qualità della vita e alimentando un senso di appartenenza e solidarietà. Il Bilancio di Sostenibilità 2023 è frutto di una dedizione incessante e di un impegno collettivo. Ringrazio di cuore i nostri dipendenti, clienti, fornitori, partner e tutti voi, nostri preziosi stakeholder, per il vostro continuo supporto e fiducia. Insieme, affrontiamo le sfide e cogliamo le opportunità per costruire un mondo più sostenibile e responsabile.



*Con gratitudine e fiducia,*

**Barbara Lepri**

*Presidente del CdA*

1

# Highlights



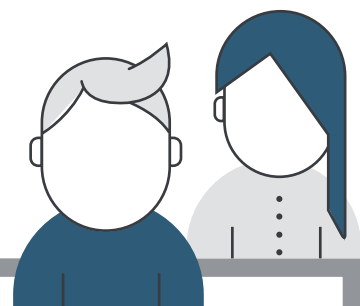
## L'azienda

**39 mln €**  
fatturato

**250**  
prodotti

**1.400**  
clienti

**2.600 t/giorno**  
capacità produttiva



## Le persone

**oltre 50**

dipendenti

**96%**

contratto a tempo  
indeterminato

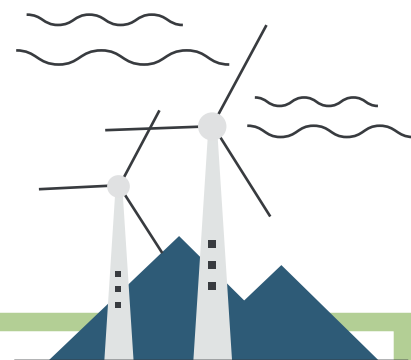
**11**

nuove  
assunzioni nel  
2023

**1305**

ore totali di  
formazione

## L'ambiente



**100%**

energia elettrica acquistata  
da fonti rinnovabili

**+ 30,6%**

materiali riciclati utilizzati  
rispetto al 2022

# 2 *La nostra storia*

## 10 luglio 1980

### RADICI

CVR Srl nasce a Gubbio, una delle città Italiane più ricche di storia, tradizione, ingegno e biodiversità, con l'obiettivo di produrre premiscelati per l'edilizia ed elementi in vetroresina. Dalla crescita del mercato dell'edilizia civile e della domanda di materiali innovativi e pronti all'uso, inizia l'impegno di CVR Srl nella ricerca e sviluppo, con l'obiettivo di ampliare la propria produzione ed includere adesivi e stucchi, malte tecniche e finiture a base di calce, cemento e gesso.

## 1991

### CAMBIAMENTI

Grazie alla significativa crescita aziendale, nel 1991 CVR si trasferisce nella sede attuale, ampliando gli spazi e aumentando ulteriormente la propria capacità produttiva. Questo trasferimento e ampliamento rappresentano chiari segnali dell'affermazione di CVR nel mercato.

## 1995

### ISO 9001

Nel 1995, ottiene la certificazione ISO 9001, per far lavorare al meglio il proprio team e garantire qualità a tutti gli stakeholder aziendali, clienti compresi.

## 1999

### INNOVAZIONE

Tra le prime aziende in Italia a sviluppare una linea basata esclusivamente su calce idraulica naturale NHL 3.5, segnando un importante passo avanti nella sostenibilità dei materiali edili e del settore. Qui l'anima CVR che nasce in una terra ricca di biodiversità continua il suo percorso.

## 2000

### INNOVAZIONE

L'ingegno e lo spirito innovativo che caratterizza CVR dalla nascita, la porta a creare e successivamente a brevettare il Flowmix, un prodotto per la realizzazione di pavimentazioni semiflessibili ad alte prestazioni, utilizzando conglomerato bituminoso saturato con cemento.



## 2013

### RICERCA

In collaborazione con il CIRIAF dell'Università di Perugia, CVR ha progettato, sviluppato e prodotto la linea Casabenessere, soluzioni a basso spessore per il benessere abitativo e l'efficientamento energetico.

## 2014

### INNOVAZIONE

CVR è tra le prime aziende al mondo a realizzare il Drykoll, un prodotto con doppia funzione di adesivo cementizio e impermeabilizzante, combinando due fasi fondamentali del processo costruttivo in un unico passaggio, semplificando il lavoro in cantiere, riducendo i tempi di applicazione e i costi.

## 2016

### ATTENZIONE E CURA

CVR ha partecipato al progetto HERACLES, finanziato dalla Comunità Europea, per lo studio di soluzioni per la prevenzione dei dissesti e danneggiamenti causati dai cambiamenti climatici sui beni storici e archeologici appartenenti al patrimonio culturale Europeo.

## 2019

### NASCITA DELLA LINEA KALCYCA

Il brevetto KALCYCA costituisce l'evoluzione tecnologica del Cementum Romano e rappresenta il risultato delle ricerche condotte da CVR per sviluppare nuovi leganti naturali, ecosostenibili, prestazionali e durevoli da destinare al recupero e restauro del patrimonio storico e per l'edilizia attenta all'impiego di prodotti naturali.

## 2022

### TRASFORMAZIONE IN S.p.A.

La trasformazione in società per azioni ha rappresentato una significativa crescita strutturale e finanziaria per l'azienda. Questo cambiamento non solo ha rafforzato la solidità finanziaria, ma ha anche ampliato le possibilità di investimento e innovazione, permettendo all'azienda di affrontare con maggior forza le sfide del mercato globale.

## 2023

### NUOVA UNITÀ PRODUTTIVA

È stata realizzata una nuova unità produttiva adiacente alla sede storica, raddoppiando la capacità produttiva. Questa espansione consente di rispondere in modo più efficiente alla crescente domanda del mercato, migliorando al contempo la flessibilità operativa e la capacità di innovare. Questo significativo aumento della capacità produttiva segna un passo fondamentale nell'evoluzione aziendale, posizionando l'azienda come leader ancora più forte nel settore.

# 3 La nostra organizzazione

Fondata nel 1980 a Gubbio, in provincia di Perugia dove ha attualmente sede, CVR si occupa della progettazione, sviluppo e produzione di malte premiscelate e prodotti chimici per l'edilizia ad alto valore tecnologico. Massimizzando la soddisfazione dei propri clienti, l'azienda è riconosciuta nel mercato come garanzia di prodotti di alta qualità made in Italy.

## 3.1 Vision, mission e valori aziendali

### VISION

Essere realtà di riferimento nell'industria dell'edilizia, fornendo soluzioni e servizi innovativi e sostenibili che garantiscano la massima efficienza e durata delle costruzioni migliorando al contempo il vissuto quotidiano delle persone.

### MISSION

Creare valore, crescita, sviluppo ed innovazione investendo quotidianamente in professionalità, tecnologie e servizi. Operare con onestà e rispetto verso la collettività, l'uomo e l'ambiente. Credere fermamente nel lavoro e ricercare costantemente il miglioramento, l'efficienza, l'affidabilità per conquistare la soddisfazione e la stima del nostro cliente e del mondo che ci circonda.

### VALORI



#### Passione

Quello che trasmettiamo ogni giorno nel nostro lavoro



#### Competenza

È data dal giusto equilibrio tra sapere e saper fare



#### Rispetto

È l'atteggiamento che abbiamo nell'interesse comune



#### Innovazione

È il frutto della nostra ricerca e della volontà di crescere



#### Responsabilità

È la ricerca del giusto equilibrio tra economia e ambiente

## I nostri prodotti

Un'ampia gamma composta da oltre 200 prodotti suddivisi in quattro aree è in grado di soddisfare le esigenze di un'edilizia in costante evoluzione.



Prodotti e soluzioni dalla **preparazione dei sottofondi alla posa di pavimenti e rivestimenti**:

- Sottofondi
- Impermeabilizzanti
- Adesivi
- Fughe



Prodotti utili alla **realizzazione di una parete e soluzioni per il recupero, la deumidificazione e il risanamento** di murature umide finalizzate al benessere termo igrometrico negli edifici:

- Malte da muratura
- Intonaci
- Intonaci deumidificanti
- Rasanti
- Collanti per cappotti



Prodotti dedicati al **rinforzo di elementi in muratura, ripristino del calcestruzzo armato e il restauro storico** con la linea per la bioedilizia:

- Rinforzo di strutture in muratura
- Ripristino di strutture in cemento armato
- strutturali
- Bioedilizia e restauro storico



Pitture e rivestimenti colorati per la **decorazione delle pareti**:

- Idropitture professionali
- Primer
- Intonachini e pitture a base di calce, acrilica, silicati e silossanici,
- Prodotti per la linea del benessere abitativo

## 3.2 Il modello di business e di governance

### GRI 2-6

CVR vanta oltre 40 anni di esperienza nel settore dell'edilizia, offrendo soluzioni avanzate che si distinguono per qualità superiore e prestazioni eccellenti. La nostra vasta gamma di prodotti comprende adesivi per piastrelle, impermeabilizzanti, sistemi di isolamento termico, rinforzi strutturali e malte tecniche per il ripristino del calcestruzzo, tutti sviluppati con un costante impegno verso l'innovazione e la sostenibilità ambientale.

L'impegno di CVR per la sostenibilità e la sicurezza è integrato in tutto il ciclo di vita dei nostri prodotti, dalla produzione allo smaltimento finale. Per garantire elevati standard di qualità, collaboriamo attivamente con laboratori e centri di ricerca per l'innovazione, nonché con imprese edili, applicatori e progettisti, fornendo supporto tecnico e assicurando un utilizzo efficace dei nostri prodotti.

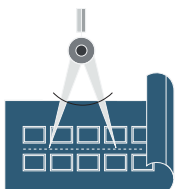
Operiamo in gran parte delle regioni italiane e in alcune aree selezionate all'estero come Germania e Portogallo.

CVR opera in diversi settori dell'edilizia, fornendo soluzioni e prodotti all'avanguardia per le specifiche esigenze di ciascun cliente. La sua attività può essere suddivisa in diversi segmenti principali:

### Il modello di business



**Edilizia residenziale:** CVR propone soluzioni complete per pavimenti, rivestimenti e pareti. La vasta gamma di prodotti è progettata per creare ambienti residenziali che siano esteticamente gradevoli e funzionali, nel rispetto degli elevati standard di sicurezza e sostenibilità.



**Restauro storico:** CVR si impegna attivamente nel settore del restauro storico, contribuendo alla conservazione e al ripristino di edifici storici attraverso l'uso di prodotti dedicati alla bioedilizia. Lavora in stretta collaborazione con progettisti e autorità competenti per garantire il rispetto dell'autenticità e dell'integrità storica di ogni intervento.



**Riqualificazione urbana:** CVR è fortemente impegnata nella riqualificazione urbana, contribuendo al miglioramento delle aree urbane attraverso l'offerta di prodotti e soluzioni che favoriscono la sostenibilità e la qualità della vita.



**Edilizia commerciale:** CVR offre una vasta gamma di prodotti per supportare progetti di costruzione e ristrutturazione. La gamma di prodotti è appositamente progettata per rispondere alle esigenze specifiche delle strutture commerciali, assicurando elevati standard di qualità e durata.



**Infrastrutture:** CVR è attiva nel settore delle infrastrutture, fornendo prodotti essenziali per la costruzione e la manutenzione di opere infrastrutturali. La nostra partecipazione a progetti infrastrutturali contribuisce alla solidità e alla durata delle realizzazioni.



**Ripristino della pavimentazione stradale:** CVR si impegna nella fornitura di soluzioni per il ripristino e la manutenzione della pavimentazione stradale. I prodotti sono appositamente progettati per assicurare la durabilità e la sicurezza delle infrastrutture stradali.

## La catena del valore di CVR

GRI 2-6



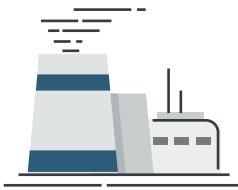
### ACQUISTO DI MATERIE PRIME

CVR acquisisce materie prime di alta qualità, come resine, polimeri, additivi chimici e altri componenti, necessari per la produzione delle sue soluzioni.



### LOGISTICA IN ENTRATA

L'efficienza della logistica in entrata è fondamentale per CVR, che punta a ottimizzare costantemente il processo di approvvigionamento per garantire una gestione tempestiva e responsabile delle materie prime nella catena del valore.



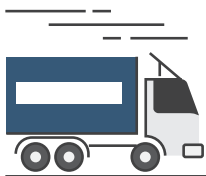
### PRODUZIONE

CVR si distingue per la produzione di una vasta gamma di prodotti per l'edilizia, tra cui adesivi, impermeabilizzanti e malte tecniche. Le innovative strutture produttive di CVR sono progettate per massimizzare l'efficienza e ridurre l'impatto ambientale.



### RICERCA & SVILUPPO

CVR investe in attività di ricerca e sviluppo per introdurre costantemente innovazioni nel settore edile. Il Team R&D lavora su nuove formulazioni per migliorare le prestazioni dei prodotti, ridurre l'impatto ambientale e promuovere la sostenibilità.



### DISTRIBUZIONE

La distribuzione efficiente e sostenibile è fondamentale per CVR, che punta ad ottimizzare costantemente la logistica di consegna per garantire l'arrivo tempestivo dei prodotti presso i propri clienti.



### SERVIZIO CLIENTI E SUPPORTO TECNICO

CVR fornisce un supporto clienti dedicato per risolvere domande e problemi. Il team di supporto tecnico offre consulenza specializzata sull'applicazione dei prodotti.

## Il modello di Governance

GRI 2-9

GRI 2-11

GRI 405-1

La struttura di governance di CVR si basa su un sistema amministrativo tradizionale, che comprende il **Consiglio di Amministrazione**, responsabile delle funzioni amministrative ed operative, composto da 9 membri nominati dall'assemblea dei soci, con una durata triennale.

A supporto del Consiglio, opera il **Comitato di Direzione Generale**, un organo composto da 7 membri, all'interno del quale sono presenti sia amministratori, che componenti esterni (Direttori Generali, eventuali consulenti).

Il Comitato di Direzione ha il compito di favorire la diffusione delle informazioni ai soggetti apicali dell'azienda in modo da consentire agli stessi di assumere scelte consapevoli e ponderate.

Data la durata triennale del CDA, il Comitato ha la stessa durata e la sua composizione dipende da quella del Consiglio e dalle deleghe assegnate.

Il Consiglio di Amministrazione di CVR è composto da 9 amministratori, 7 di sesso maschile e 2 di sesso femminile, di cui 7 hanno un'età compresa tra i 30 e i 50 anni e 2 hanno un'età superiore ai 50 anni. Il Comitato di Direzione Generale è composto da 5 membri di sesso maschile ed un membro di sesso femminile.

# 4 Il percorso verso la sostenibilità

## 4.1 L'analisi di materialità

GRI 2-29

GRI 3-1

GRI 3-2

Attraverso il suo primo Bilancio di Sostenibilità, CVR ha deciso di rendicontare in maniera **volontaria** i temi di sostenibilità più significativi per l'azienda, identificati tramite una valutazione della sua capacità di generare impatti sull'ambiente, sull'economia e sulla società.

Il Bilancio di Sostenibilità si basa sugli standard di reporting di sostenibilità della **Global Reporting Initiative** (GRI), che richiedono l'esecuzione dell'analisi di materialità per identificare e valutare gli impatti attuali o potenziali dell'azienda sulla società e sull'ambiente circostante. Questo processo consente di integrare nelle decisioni aziendali le opinioni degli stakeholder, i cambiamenti normativi e altri fattori che possono influenzare la capacità di generare valore nel breve, medio e lungo termine.

L'analisi di materialità condotta nel corso del 2023 da CVR ha tenuto conto delle **principali evoluzioni normative** e degli Standard avvenuti negli ultimi anni, tra cui:

- l'introduzione dei **nuovi Standard Universali GRI** a ottobre 2021, in particolare il rilascio del GRI Standard 3 - Material Topics, che ridefinisce i temi materiali come gli impatti più significativi sull'economia, sull'ambiente e sulle persone, inclusi i diritti umani;
- la "Corporate Sustainability Reporting Directive (CSRD)", approvata nel 2022, mira a rendere obbligatorio il reporting di sostenibilità per un numero maggiore di società rispetto all'attuale normativa. Tra gli aspetti chiave della CSRD vi è l'adozione dei nuovi Standard di rendicontazione dell'European Financial Reporting Advisory (EFRAG), approvati nel luglio 2023 dalla Commissione UE, e l'implementazione dell'approccio di "Double Materiality", che considera sia gli impatti finanziari dell'azienda nel lungo periodo (Financial Materiality) che gli effetti che l'azienda ha sulla società e sull'ambiente circostante (Impact Materiality).



Il processo di analisi di materialità di CVR si è concentrato sull'Impact Materiality, in conformità ai nuovi requisiti della Global Reporting Initiative, e ha compiuto un primo passo verso la Double Materiality richiesta dalla CSRD e dagli standard EFRAG, attraverso un'esplorazione della Financial Materiality. Tale processo si articola in tre fasi:

1. Identificazione dei temi potenzialmente materiali;
2. Stakeholder engagement;
3. Valutazione dei temi potenzialmente materiali.

## 1. Identificazione dei temi potenzialmente materiali

In risposta alle nuove richieste GRI e all'adozione dell'approccio di Double Materiality, CVR ha identificato i temi più significativi per la sua operatività. Attraverso un'analisi dettagliata del contesto e un confronto dei temi considerati rilevanti da pari e concorrenti, sono emersi 10 nuovi temi potenzialmente materiali, suddivisi in quattro pilastri: Environmental, Social, Governance e Business.

### ENVIRONMENTAL

Efficienza energetica e riduzione delle emissioni.

Gestione sostenibile dei materiali e dei rifiuti.

### GOVERNANCE

Etica, integrità e compliance.

Crescita e sostenibilità economica.

Gestione responsabile della catena di fornitura.

### SOCIAL

Sicurezza, benessere e inclusione dei lavoratori.

Sviluppo e valorizzazione del capitale umano.

Rapporto con le comunità locali.

### BUSINESS

Compliance, qualità e sicurezza del prodotto.

Ricerca, innovazione e sviluppo sostenibile del prodotto.

## 2. Stakeholder engagement

Una volta definito l'elenco dei temi potenzialmente rilevanti con l'obiettivo di identificare quelli materiali da includere nel Bilancio di Sostenibilità, CVR ha avviato un percorso di coinvolgimento degli stakeholder. Questo processo ha coinvolto sia stakeholder interni che esterni all'azienda, attraverso diverse modalità di ascolto come interviste One-to-One e focus group, per un totale complessivo di poco più di 35 soggetti.



Fra gli stakeholder coinvolti, sono stati inclusi soggetti della comunità finanziaria al fine di esaminare la materialità finanziaria, comprendendo i temi prioritari per le banche e le società finanziarie e valutando la capacità di tali temi nel generare effetti finanziari, in termini di rischi e opportunità, rilevanti per l'andamento dell'impresa. Il coinvolgimento attivo della comunità finanziaria è fondamentale per garantire che le decisioni finanziarie siano allineate alle esigenze e alle aspettative del mercato, contribuendo così alla sostenibilità a lungo termine dell'azienda.

### 3. Valutazione dei temi potenzialmente materiali

Durante i momenti di coinvolgimento sopra descritti, sono stati valutati i temi definiti per il 2023 attraverso la valutazione quantitativa, su una scala da 1 a 5, dell'impatto generato dalla tematica, inteso come la capacità dell'azienda di generare impatti positivi o negativi, effettivi o potenziali, sull'economia, l'ambiente e/o le persone, inclusi i diritti umani.

Il punteggio finale di **impact materiality** associato a ciascuna tematica è stato calcolato prendendo la media ponderata dei seguenti contributi utilizzati nell'analisi:

- Valutazione della capacità di generare impatti effettuata dal **top management**;
- Valutazione della capacità di generare impatti effettuata dagli **stakeholder** e **dipendenti**.

Questo punteggio è stato elaborato ulteriormente durante un Workshop con il top management, dove sono emersi suggerimenti di natura qualitativa e quantitativa per perfezionare la classifica dei temi.

Per la **financial materiality**, sono state condotte interviste con rappresentanti del top management interni e stakeholder esterni della comunità finanziaria. Queste interviste hanno raccolto spunti di riflessione, osservazioni e contributi qualificati sui principali rischi e opportunità individuati, che hanno contribuito alla definizione dei risultati di questo primo esercizio di materialità finanziaria.

Il punteggio finale di financial materiality associato a ciascuna tematica è stato calcolato prendendo la media ponderata dei seguenti contributi utilizzati nell'analisi:

- Valutazione della capacità di generare effetti finanziari rilevanti per l'azienda effettuata dal **top management**;
- Valutazione della capacità di generare effetti finanziari rilevanti per l'azienda effettuata dagli stakeholder esterni appartenenti alla **comunità finanziaria**;

Anche in questo caso, il punteggio finale è stato elaborato ulteriormente durante il Workshop con il top management, ottenendo spunti qualitativi e quantitativi per una verifica di coerenza e perfezionamento del ranking dei temi.

## 4.2 I temi materiali

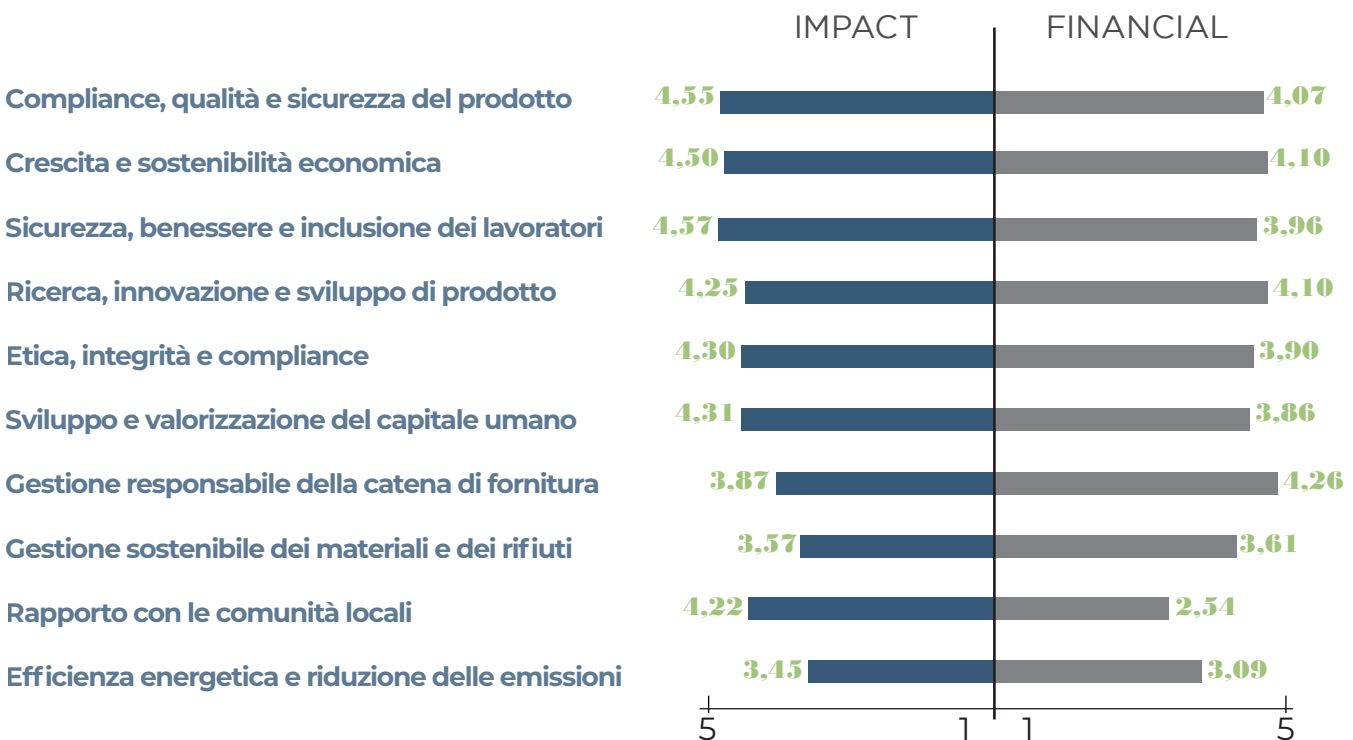
Gli esiti delle rilevazioni condotte, sia interne che esterne, hanno portato alla **validazione dei temi materiali** di CVR per l'anno 2023.

In conformità con i GRI Standards, è stata applicata una **soglia di materialità** per il Bilancio di Sostenibilità, includendo tutti i temi con una valutazione degli impatti superiore a 3. Questi temi sono considerati significativi in quanto rappresentano gli impatti principali - positivi/negativi - su economia, ambiente e persone.

Tutti i temi potenzialmente materiali superano questa soglia, tranne "Rapporto con le comunità locali", in cui il punteggio della financial materiality è inferiore alla soglia minima di materialità fissata a 3, ma risulta materiale in quanto è significativo in termini di impact materiality.

Il ranking finale dell'analisi di materialità di CVR per il 2023 comprende **10 temi materiali**. L'intero processo di analisi di materialità e la lista dei temi sono stati validati durante il Workshop con il Top Management.

Di seguito è riportata una rappresentazione dell'esito della double materiality, che mostra il ranking dei temi ottenuto attraverso lo stakeholder engagement.



Nei prossimi capitoli saranno descritte le azioni e le politiche messe in atto da CVR in relazione ai temi materiali identificati durante questa prima analisi di materialità.

## 4.3 La nostra strategia ESG

CVR ha avviato un processo per identificare le principali aree d'intervento volte a promuovere la sostenibilità all'interno delle sue operazioni aziendali. L'analisi di materialità ha svolto un ruolo chiave nell'individuare i temi prioritari per la nuova strategia di sostenibilità.

Basandosi sui principali risultati dell'ascolto dei principali portatori di interesse dell'azienda, compresi i contributi delle interviste con il top management e il workshop finale di presentazione dell'analisi di materialità, e tenendo conto dei temi materiali più rilevanti, sono state individuate cinque aree d'intervento su cui sviluppare il Piano di Sostenibilità di CVR.

In collaborazione con le diverse funzioni aziendali, sono stati identificati una serie di azioni che costituiscono il nucleo del Piano di Sostenibilità per il periodo 2024-2026. Le iniziative di sostenibilità incluse nel Piano rappresentano una mappa degli impegni tangibili che CVR vuole realizzare nei prossimi anni anche a fronte dell'evoluzioni normative in atto, utilizzando indicatori misurabili e orizzonti temporali definiti per valutare i progressi verso gli obiettivi stabiliti.

### GOVERNANCE DI SOSTENIBILITÀ

Costituzione di una struttura di coordinamento centrale per le attività ESG, per sovrintendere e integrare le azioni di sostenibilità con gli obiettivi strategici aziendali, e formalizzazione dei documenti di conformità per assicurare il rispetto delle normative e la chiarezza nelle operazioni aziendali.

### ADEGUAMENTO NORMATIVO

Definizione di una roadmap di adeguamento alla normativa Corporate Sustainability Reporting Directive (CSRD) costituita da diversi cantieri di lavoro necessari al raggiungimento della compliance.

### PERSONE

Definizione di un percorso di sviluppo competenze, volto a rafforzare le conoscenze e le capacità dei propri dipendenti attraverso percorsi dedicati sia alla valorizzazione dei talenti che l'affinamento del processo di formazione di hard e soft skills basato su assessment specifico per ruolo.

### PROCUREMENT

Formalizzazione di un documento di norme etiche e comportamentali da condividere con i fornitori e partner esterni per garantire l'integrità e l'eticità delle operazioni commerciali. Definizione di programmi formativi specifici per i buyer con focus sulle strategie e le logiche principali di Sustainable Procurement.

### AMBIENTE

Miglioramento delle proprie performance energetiche e maggior approvvigionamento da fonti di energia green. Misurazione degli impatti ambientali dei propri prodotti.

# 5 Conduzione Etica

## 5.1 Etica, integrità e compliance

GRI 2-27

GRI 205-3

GRI 418-1

CVR si è sempre fondata sui suoi valori fondamentali di onestà e rispetto verso la collettività, l'uomo e l'ambiente, che costituiscono la base di ogni attività aziendale e orientano le relazioni con tutte le parti interessate. Costantemente si impegna a rispettare le leggi e i regolamenti locali dei Paesi in cui opera, promuovendo la legalità e la correttezza in ogni aspetto delle operazioni aziendali.

Grazie all'attenzione dedicata all'etica aziendale, nel 2023 non si sono verificati **casi significativi di non conformità a leggi e normative** e l'impresa non è incorsa in nessun **episodio di corruzione**. Di conseguenza, nessuna azione è stata intrapresa dalla società, né è stato sanzionato o licenziato alcun dipendente.

Come definito nel piano di sostenibilità, CVR ha intenzione di formalizzare un proprio Codice Etico, un insieme di principi e linee guida che definiscono i valori e i comportamenti attesi da parte di tutti i membri dell'organizzazione. L'implementazione di un **Codice Etico** è fondamentale per garantire trasparenza, integrità e responsabilità nelle operazioni aziendali, promuovendo così un ambiente di lavoro etico e rispettoso, rafforzando la fiducia di clienti, partner e tutti gli altri stakeholder.

Anche la **salvaguardia dei dati personali e delle informazioni riservate** è di primaria importanza per CVR, in conformità con le normative vigenti. Considerando la vasta mole di dati e informazioni acquisite nelle interazioni con clienti e fornitori, l'azienda pone una particolare attenzione su questo aspetto. È cruciale garantire un elevato livello di riservatezza, integrità, sicurezza e disponibilità di tali dati, specialmente di fronte alle crescenti minacce informatiche a livello nazionale e internazionale.

## Formazione sulla Cybersecurity

Per prevenire potenziali episodi di data breach e aumentare la consapevolezza dei dipendenti in materia di cybersecurity, nel 2023 CVR ha avviato un **programma di formazione** teorico-pratica, condotto da uno specialista esterno e rivolto a tutte le sue funzioni aziendali. Il percorso formativo ha trattato i seguenti temi:

- Phishing e nozioni di cybersecurity per gli utenti
- Panorama delle minacce: Tipologie di minacce (malware, phishing, ransomware, ecc.)
- Simulazioni di phishing e test di consapevolezza
- Diritti e doveri dei lavoratori in materia di protezione dei dati
- Cybersecurity e sfruttamento delle vulnerabilità nel contesto privato e aziendale
- Conformità e normative: cenni sulle principali normative e standard (GDPR, ISO 27001, ecc.)
- Sicurezza delle password: guida alla creazione di password sicure

Nel corso del 2023, non si sono registrate né perdite di dati, né denunce legate alla **privacy**.

## 5.2 Crescita e sostenibilità economica

GRI 2-6

GRI 201-1

CVR si è sempre posta l'obiettivo di raggiungere e perseguire una continua crescita che sia in particolar modo organica e sostenibile, elemento essenziale per permettere all'azienda di poter dare un contributo verso i propri stakeholder non solo in termini economici ma anche sotto i profili ambientali e sociali.

CVR negli ultimi anni si è contraddistinta per un'importante **crescita** di ricavi, aumentati di circa il 16%, grazie all'impegno adottato da tutte le proprie persone e all'attenzione legata alla garanzia di un elevato standard qualitativo di prodotto.

Per mantenere il proprio impegno verso una crescita sostenibile che generi valore per tutti gli stakeholder, nel corso del 2023 l'azienda ha completato e avviato a pieno regime il secondo **stabilimento produttivo**. Questo risultato è il frutto di un importante investimento iniziato dall'azienda nel 2022.

L'indicatore del valore economico generato e distribuito riflette l'impatto economico prodotto da CVR attraverso il suo core business e illustra come questo venga redistribuito ai diversi stakeholder.

<b>Valore economico generato e distribuito (mln €)</b>	<b>2022</b>	<b>2023</b>
<b>Valore economico diretto generato</b>	<b>33.843.542</b>	<b>39.369.463</b>
Ricavi	33.843.542	39.369.463
<b>Valore economico distribuito</b>	<b>31.407.182</b>	<b>36.880.685</b>
Costi operativi	27.618.718	32.732.368
Retribuzioni e benefit verso i dipendenti	2.840.811	3.315.512
Remunerazione fornitori di capitale	316.018	517.771
Pagamenti verso la PA	623.290	260.000
Investimenti verso la comunità	8.345	55.034
Valore economico trattenuto	2.436.260	2.488.778

L'approccio di CVR alla crescita economica sostenibile permette di creare valore non solo per l'azienda, ma anche per tutti gli stakeholder. L'obiettivo dell'azienda è mantenere la crescita dell'organizzazione stabile, continua e soprattutto condivisa con i propri principali portatori di interesse.



## 5.3 Gestione responsabile della catena di fornitura

### GRI 204-1

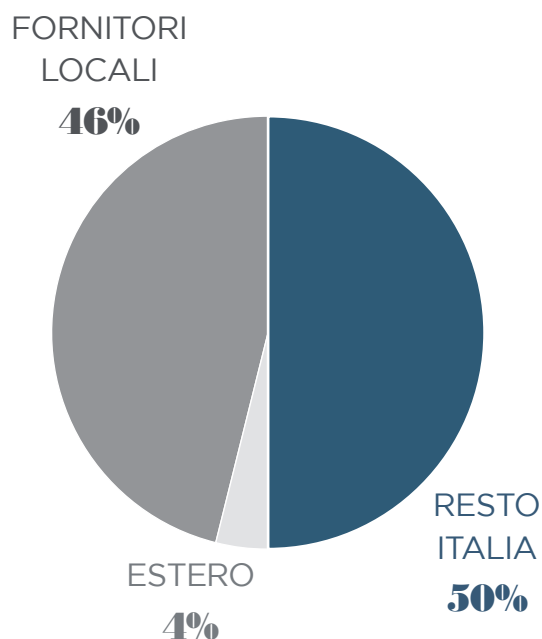
CVR stabilisce con i propri fornitori relazioni collaborative, nel pieno rispetto delle **normative vigenti** e dei **sistemi di gestione**, con particolare attenzione ai migliori **standard professionali**, alle **pratiche etiche**, alla **tutela della salute e della sicurezza**.

L'azienda si impegna nel consolidare **rapporti duraturi** con **partner solidi e affidabili**. La selezione dei fornitori e la definizione delle condizioni di acquisto sono guidate dai valori aziendali e dalla qualità dei beni e/o servizi, per garantire il costante soddisfacimento delle esigenze dei clienti dell'organizzazione. Infatti, i principali fornitori di CVR mantengono **collaborazioni decennali**, grazie alla loro qualità, puntualità nella consegna e affidabilità nel soddisfare le esigenze.

Con l'obiettivo di favorire le imprese locali, il **46%** del valore totale distribuito ai fornitori riguarda i **fornitori locali**<sup>[1]</sup>, in aumento del 33% rispetto alla quota 2022.

La **qualifica dei fornitori** avviene attraverso l'adeguamento agli **Standard ISO 9001** garantendo così un livello di affidabilità e qualità adeguato alle esigenze aziendali. Poiché la scelta di un fornitore poco affidabile può causare significativi rallentamenti nella produzione, CVR riconosce il rischio connesso e si impegna costantemente nel mantenere una catena di fornitura solida e affidabile.

Con l'obiettivo di promuovere una gestione sempre più responsabile e sostenibile della catena di fornitura, rafforzando al contempo la fiducia e la collaborazione con tutti gli stakeholder, CVR ha delineato i **prossimi passi** da implementare in questo ambito. La società intende formalizzare un documento di norme etiche e comportamentali da condividere con fornitori e partner esterni, per garantire l'integrità e l'eticità delle operazioni commerciali. Inoltre, CVR prevede di sviluppare programmi formativi specifici per i propri buyer, con un focus sulle strategie e le logiche principali del Sustainable Procurement.



[1] Secondo il Global Reporting Initiative (GRI), un fornitore locale è definito come un'organizzazione o una persona che fornisce un prodotto o servizio all'organizzazione di riferimento ed è basato nella stessa area geografica dell'organizzazione. CVR considera fornitori locali alla sua sede operativa di Gubbio quelli situati nelle regioni Umbria, Lazio, Marche e Toscana.

# 6 La sostenibilità del business

## 6.1 Compliance, qualità e sicurezza del prodotto

GRI 417-2

GRI 417-3

La filosofia di CVR è concentrata principalmente sul **cliente**, ritenuto uno dei pilastri dell'azienda. Questo orientamento alimenta il costante impegno per il miglioramento continuo dell'offerta aziendale. Grazie alla fiducia e agli investimenti dei clienti nella propria eccellenza, l'azienda può crescere, svilupparsi e progredire. CVR si impegna a creare e trasmettere **valore aggiunto**, prestando particolare attenzione ai dettagli per offrire soluzioni che ottimizzino il lavoro dei clienti.

I prodotti sono progettati per rispondere alle esigenze della clientela, risolvere le problematiche e garantire la piena corrispondenza tra le aspettative e i risultati attesi. Informazioni chiare e complete, trasparenza assoluta sui requisiti tecnici, facilità d'uso e un supporto tecnico costante e tempestivo in cantiere per prodotti e attrezzature sono i punti di forza che conferiscono valore e affidabilità ai materiali di CVR, assicurando il successo dei lavori di chi li impiega.



Per concretizzare e attuare questi principi, CVR ha sviluppato un Sistema di Gestione per la Qualità conforme ai requisiti della norma ISO 9001. Questa norma internazionale definisce i requisiti fondamentali per un sistema di gestione della qualità, rappresentando lo strumento ideale per pianificare, implementare, monitorare e migliorare continuamente sia i processi operativi che quelli di supporto.

L'adozione della norma ISO 9001 consente a CVR di garantire elevati standard di qualità, assicurando che ogni fase della produzione e della gestione aziendale sia allineata alle migliori pratiche del settore, migliorando così la soddisfazione del cliente e l'efficienza interna



Tutti i prodotti CVR sono stati sottoposti ad una attenta valutazione in base al Regolamento (CE) n.1907/2006, cosiddetto **REACH**, una normativa integrata per la registrazione, valutazione e autorizzazione delle sostanze chimiche, che mira ad assicurare un maggiore livello di protezione della salute umana e dell'ambiente, aspirando al contempo a mantenere e rafforzare la competitività e le capacità innovative dell'industria chimica europea.



Tutti i prodotti premiscelati di CVR hanno ottenuto la marcatura CE, ognuna rispondente ad una precisa normativa UNI-EN di settore, nella quale sono definiti tutti i metodi di prova ed i successivi piani di controllo a cui devono essere sottoposti i prodotti. Tali controlli effettuati sia dal laboratorio interno che da laboratori esterni specializzati garantiscono nel tempo le prestazioni dei prodotti.



I sistemi di CONSOLIDAMENTO DI STRUTTURE IN MURATURA CRM di CVR sono gli unici a avere la doppia certificazione nazionale italiana (CVT) rilasciata dal Consiglio Superiore dei Lavori Pubblici ed europea (ETA) rilasciata da diversi Organismi di valutazione tecnica (TAB)

Grazie all'impegno e all'attenzione dedicati alla comunicazione trasparente con il cliente, nel 2023 non si sono accertati **episodi di non conformità in materia di informazione ed etichettatura di prodotti e servizi** e non sono stati verificati **casi di non conformità con le normative e/o i codici di autoregolamentazione in materia di comunicazioni di marketing**, tra cui pubblicità, promozione e sponsorizzazioni.

## 6.2 Ricerca, innovazione e sviluppo sostenibile del prodotto

Nel quadro del suo impegno verso l'**innovazione** e il **miglioramento continuo**, CVR mostra una propensione costante ad adottare le ultime innovazioni del mercato. Ne è la prova il continuo lavoro dei tecnici dell'azienda con **centri di ricerca**, attraverso **test e analisi di lungo monitoraggio**, successivamente convalidati da istituti e laboratori altamente specializzati. La ricerca, unitamente all'adozione di nuove tecnologie e all'utilizzo crescente di materiali innovativi, è gestita con passione, competenza e professionalità dai collaboratori di CVR.

L'azienda si pone l'obiettivo di proporre **soluzioni all'avanguardia** per i propri prodotti dal punto di vista tecnologico, senza tralasciare **l'attenzione per la sostenibilità**, rispondendo così alle esigenze del mercato con prodotti in grado di soddisfare al meglio la domanda.

Nel 2022, CVR ha istituito la **divisione CVR Ricerca**, un'unità dedicata a guidare l'innovazione e lo sviluppo tecnologico dell'azienda. L'attività del gruppo di ricerca si concentra su diversi fronti ed è mirata allo sviluppo di nuovi sistemi e prodotti nell'ambito dell'edilizia con particolare attenzione all'ottimizzazione dei materiali e dei processi produttivi anche attraverso l'implementazione di tecnologie sostenibili. La divisione è composta da un **team multidisciplinare** composto da ingegneri, chimici e tecnologi dei materiali, che grazie all'unione delle loro competenze, lavorano in sinergia per lo sviluppo di nuove tecnologie e l'ottimizzazione continua dei prodotti esistenti.

Gli obiettivi che vedono la Società in prima linea sono quelli di proporre soluzioni tecnologicamente all'avanguardia considerando l'importanza dei temi riconducibili alla sostenibilità ambientale. Tutto ciò rispondendo alle esigenze del mercato con prodotti innovativi.

Nel corso dell'esercizio 2023 la Società ha proseguito ed ampliato la sua attività di Ricerca & Sviluppo, dedicando attenzione ai progetti in essere ma soprattutto prefigurando nuovi possibili conseguimenti attraverso ulteriori richieste brevettuali.

In data 12/07/2023 l'EPO – European Patent Office ha rilasciato il Brevetto Europeo n° EP3328810: Admixture for the Construction of Infrastructural and Structural Products and Related Production Process;, convenzionalmente denominato “Flowmix”.

Il Brevetto Nazionale n. 102019000001603: “Composizione Legante per Edilizia”, convenzionalmente denominato “Kalcyca”; prodotto a base calce, totalmente esente da cementi, attraverso il deposito della domanda n° EP3921290: “Construction Binding Composition” è sotto indagine per il rilascio del Brevetto Europeo.

In data 16/10/2023 il “Ministero delle Imprese e del Made in Italy” ha rilasciato l’attestato di Brevetto Nazionale n° 102021000021440: “Miscela per la realizzazione di prodotti strutturali e infrastrutturali”, convenzionalmente denominato “Eco-Flowmix”.

In data 04/08/2022 è stata depositata la domanda di Brevetto Europeo n. EP22188824.1 per ampliare la gamma Eco-Flowmix” al fine di incrementare le applicazioni, ovvero le destinazioni d’uso del prodotto.

Attraverso il lavoro dello staff tecnico di CVR, collaborando saldamente con l’Ing. Massimo Mariani, già Presidente dell’ECCE – European Council of Civil Engineers esperto nella prevenzione sismica e nel consolidamento e restauro di edifici monumentali, nella Commissione in data 10/08/2023 è stata depositata la domanda di Brevetto Italiano n. 102023000017133 “Star Connector” avente per oggetto un kit e metodo per il consolidamento di un elemento murario” al fine di garantire il miglioramento sismico e quindi il rinforzo strutturale di edifici in muratura. Per lo svolgimento delle attività soprariportate si è reso necessario eseguire specifici test presso laboratori esterni quali Unilab, Certimac e Enco.

# L'impegno sociale

## 7.1 Sicurezza, benessere e inclusione dei lavoratori

GRI 403-1

GRI 403-2

GRI 403-5

GRI 403-8

GRI 403-9

Per CVR, la tutela della salute e della sicurezza sul lavoro è un valore cruciale e un elemento chiave per l'azienda, che si pone come obiettivo non solo il rispetto di quanto richiesto dalle specifiche normative in materia, ma anche il miglioramento continuo delle condizioni di lavoro.

CVR ha implementato da diversi anni un **Sistema di Gestione della Sicurezza e Salute sul Lavoro**, realizzato in accordo alle Linee Guida UNI-INAIL per un Sistema di Gestione della Salute e Sicurezza sul Lavoro (SGSL) e alle indicazioni contenute nel D.lgs. 81/08, con riferimenti specifici alle Norme OHSAS18001. Questo sistema è stato validato da INAIL, che ha premiato CVR con lo "sconto per oscillazione per prevenzione" (OT23). Il sistema copre il **100%** dei lavoratori attualmente in forza a CVR, sia operai che impiegati, assicurando un ambiente di lavoro sicuro e salubre attraverso la valutazione continua dei rischi e l'implementazione di misure preventive efficaci.

Inoltre, CVR si dedica anche alla promozione di una **cultura della sicurezza** tra il proprio personale e con i partner commerciali. Questo impegno si manifesta attraverso la promozione di comportamenti responsabili, l'identificazione e la valutazione dei rischi e dei pericoli. L'obiettivo è migliorare la capacità del sistema di prevenzione, monitorando costantemente i progressi e identificando le aree in cui è necessario intensificare le misure di sicurezza.

<b>Infortunati sul lavoro - Dipendenti</b>	<b>2022</b>	<b>2023</b>
Numero di infortuni sul lavoro registrabili (n.)	0	1
Numero di infortuni sul lavoro con gravi conseguenze* (n.)	0	0
Numero di decessi sul lavoro (n.)	0	0
Numero di ore lavorate (h.)	69.255	86.561
<b>Tasso di infortuni sul lavoro registrabili**</b>	<b>0,00</b>	<b>11,55</b>
<b>Tasso di infortuni sul lavoro con gravi conseguenze***</b>	<b>0,00</b>	<b>0,00</b>
<b>Tasso di decessi a seguito di infortuni sul lavoro****</b>	<b>0,00</b>	<b>0,00</b>

\* Infortunio sul lavoro che porta a un danno da cui il lavoratore non può riprendersi, non si riprende o non è realistico prevedere che si riprenda completamente tornando allo stato di salute antecedente l'incidente entro sei mesi.

\*\*Tasso di infortuni sul lavoro registrabili = (numero di infortuni sul lavoro registrabili/numero di ore lavorate) x [1.000.000 ore lavorate].

\*\*\*Tasso di infortuni gravi sul lavoro (escludendo i decessi) = (numero di infortuni gravi sul lavoro (escludendo i decessi)/numero di ore lavorate) x [1.000.000 ore lavorate].

\*\*\*\*Tasso di decessi dovuti a infortuni sul lavoro = (numero di decessi dovuti a infortuni sul lavoro/numero di ore lavorate) x [1.000.000 ore lavorate].

Dopo più di 5 anni dall'ultimo infortunio registrato in azienda nel 2017, nel 2023 si è verificato **un infortunio sul lavoro non grave**, durante una operazione di manutenzione ordinaria della fabbrica.

I rischi principali di **infortuni** a cui sono sottoposti i dipendenti CVR e opportunamente segnalati nel Documento di Valutazione dei Rischi, sono legati a incidenti con attrezzature, incendi ed esplosioni, elettricità, lavori in quota e circolazione di mezzi. Per ridurre il rischio di infortuni e mantenere un ambiente di lavoro sicuro e salubre, oltre all'utilizzo dei Dispositivi di Protezione Individuale (DPI) ed alla creazione di opportune **Istruzioni Operative di Sicurezza** (IOS), CVR si impegna nella valutazione periodica delle proprie macchine da parte di tecnico esperto nella revisione delle stesse ove necessario, sino a raggiungere attualmente il completo rifacimento con automatizzazione di tutte le fasi della miscelazione ed insaccamento.

Gli impianti di recente costruzione sono dotati di marcatura CE e sono provvisti dei seguenti sistemi di protezione:

- Segregazione meccanica degli organi di moto e trasmissione;
- Sistemi di carter con micro di sicurezza;
- Barriere immateriali a fotocellula nei punti di prelievo ingresso/uscita pallet e sacchi.

Nonostante l'aumento delle ore lavorate, l'azienda non ha registrato episodi di **infortuni gravi** sul lavoro.



## Identificazione dei Pericoli, Valutazione dei Rischi e Indagini sugli Incidenti

CVR adotta un approccio sistematico per garantire la sicurezza e la salute sul lavoro attraverso l'identificazione dei pericoli, la valutazione dei rischi e le indagini sugli incidenti. Il processo inizia con un'analisi preliminare condotta dal Datore di Lavoro (DL) o da un suo incaricato, che coinvolge le parti interessate per evidenziare i punti critici dell'organizzazione in relazione alla sicurezza e salute sul lavoro (SSL).

Questa analisi tiene conto di vari fattori, tra cui la storia dell'insediamento, l'organizzazione aziendale, gli aspetti di SSL che possono avere impatti significativi, le prescrizioni legislative e regolamentari applicabili, le prestazioni di SSL rispetto a tali prescrizioni, e gli incidenti e le malattie professionali verificatesi in precedenza. La valutazione del rischio include tutte le attività svolte internamente ed esternamente all'insediamento, nonché quelle svolte da terzi che possono interferire con le operazioni aziendali.

Tale procedura definisce le modalità per stimare i rischi considerando la gravità del danno potenziale, la frequenza di esposizione al pericolo, l'efficacia delle misure di prevenzione, l'addestramento e la formazione impartiti, l'esperienza aziendale e la novità delle attività in esame.

In caso di emergenza o incidente, le procedure e le istruzioni operative vengono riesaminate e revisionate sulla base dell'esperienza acquisita e delle segnalazioni ricevute dai lavoratori o dal Rappresentante dei Lavoratori per la Sicurezza (RLS). Particolare attenzione è dedicata all'analisi degli incidenti e dei quasi incidenti, utilizzando la procedura "Registrazione Incidenti e Quasi incidenti" per attivare indagini dettagliate e migliorare continuamente le pratiche di sicurezza.

La **formazione sulla salute e sicurezza** è una componente essenziale del sistema di gestione. Il Servizio di Prevenzione e Protezione (SPP) valuta il livello di formazione ed esperienza del personale, tenendo conto sia delle condizioni operative normali che delle situazioni di emergenza. In collaborazione con i vari responsabili, il SPP pianifica annualmente le attività di formazione e addestramento, assicurandosi che tutto il personale sia adeguatamente informato e sensibilizzato sulla gestione ambientale e sulla sicurezza dell'organizzazione.

La formazione è strutturata su due livelli:

- **Informazione e sensibilizzazione generale:** Rivolta a tutto il personale, questa formazione include concetti di base del Sistema di Gestione della Sicurezza e Salute sul Lavoro (SGSSL), i benefici della sua adozione, la politica ambientale e di sicurezza, il miglioramento continuo, e le responsabilità individuali nel raggiungimento degli obiettivi di sicurezza e ambientali. Le modalità di attuazione comprendono corsi, incontri e gruppi di lavoro.



- **Formazione e addestramento specifici:** Destinata al personale coinvolto in attività con impatti significativi sull'ambiente e sulla sicurezza. Questa formazione copre la conformità con la politica di sicurezza, le responsabilità individuali nel processo di miglioramento continuo, la consapevolezza delle conseguenze di azioni non conformi e la preparazione per le emergenze.

## 7.2 Sviluppo e valorizzazione del capitale umano

GRI 404-1

GRI 404-2

CVR considera la **formazione continua del personale** come un elemento cruciale per la creazione di valore e la crescita sostenibile. Nel 2023, sono state erogate in media 24 ore di formazione per dipendente, a dimostrazione dell'impegno dell'azienda nel valorizzare le competenze interne e promuovere lo sviluppo e la crescita dei collaboratori attraverso diverse iniziative. Tra queste figurano l'onboarding iniziale, l'affiancamento a personale esperto e l'assegnazione di incarichi con responsabilità crescenti.

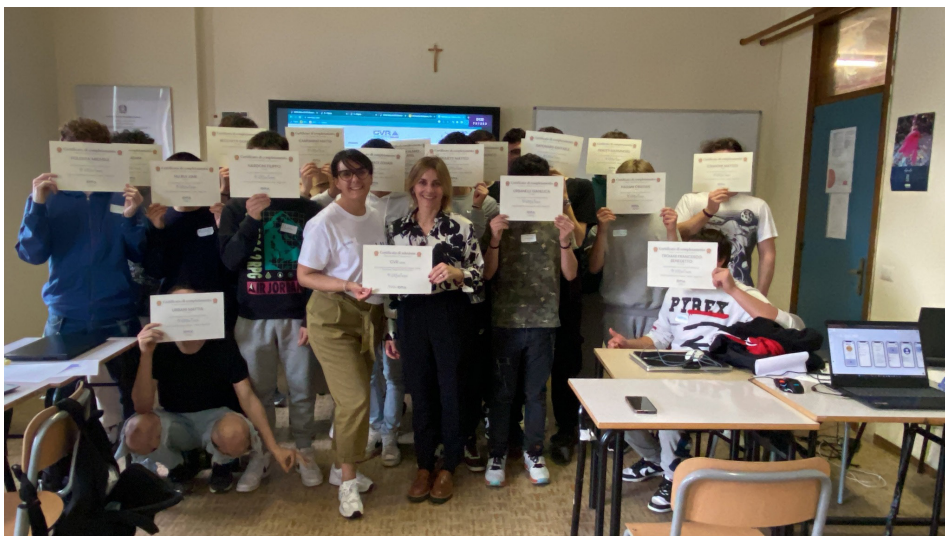
Inoltre, nel corso dell'ultimo anno, CVR ha organizzato un **corso di management strategico** specificamente per le figure manageriali responsabili commerciali. Questo progetto formativo era volto ad aumentare la consapevolezza del ruolo, la proattività strategica e la resilienza, accrescere la leadership e migliorare l'integrazione del team.

Ore medie di formazione erogate ai dipendenti per genere e categoria*	2022	2023
<b>Ore totali di formazione</b>	<b>1002</b>	<b>1305</b>
<b>Ore medie di formazione</b>	<b>23</b>	<b>24</b>
<b>Per genere</b>		
Donne	34	21
Uomini	21	25
<b>Per categoria</b>		
Dirigenti	35	35
Quadri	8	21
Impiegati / Operai	24	24

\*Le ore medie di formazione per dipendente sono calcolate dividendo il totale delle ore di formazione fornite ai dipendenti per il numero complessivo di dipendenti. Questo metodo si applica anche quando si considerano le ore di formazione per genere o categoria, rapportando il totale delle ore di formazione al numero di dipendenti appartenenti a quel particolare genere o categoria.

Come si vede dai dati precedenti c'è stato un incremento delle ore di formazione erogate ai dipendenti dovuto non solo ad un incremento del personale aziendale, ma anche all'aumento delle ore medie di formazione per ciascun dipendente. Ciò dimostra sia l'attenzione ai nuovi assunti che sin da subito vengono formati per la mansione a cui vengono destinati, ma anche l'attenzione ai dipendenti già in forza: nel caso di questi ultimi, c'è poi da considerare che alcuni percorsi formativi sono stati sospesi in corrispondenza dell'avvio di un nuovo processo sull'analisi delle **competenze interne** del personale, che ha richiesto una riorganizzazione e un'analisi approfondita delle competenze esistenti.

## Valorizzazione dei Giovani Talenti



A maggio, CVR ha partecipato al progetto UXforKids & Teen con l'obiettivo di promuovere l'insegnamento delle basi del design legato all'esperienza utente ai giovani talenti. Barbara Lepri, presidente di CVR, e il suo team sono stati coinvolti nella lezione finale di una delle classi che hanno aderito all'iniziativa, testimoniando la capacità dei ragazzi coinvolti di apprendere sia competenze tecniche che capacità di problem solving. Questo progetto rappresenta uno step importante verso la formazione delle prossime generazioni di designer e dimostra come l'azienda enfatizzi il valore del capitale umano.

Nel proprio piano di sostenibilità, CVR ha identificato il pilastro delle Persone come strategico, sviluppando una serie di iniziative volte a strutturare e massimizzare il processo di sviluppo delle competenze delle proprie risorse e dei propri talenti. L'obiettivo è supportare i dipendenti in un percorso di crescita continuo, organico e allineato al loro potenziale e ruolo.

Tra le iniziative previste, CVR ha definito un percorso di sviluppo delle competenze volto a rafforzare le conoscenze e le capacità dei propri dipendenti. Nel 2023, CVR ha avviato il progetto con la mappatura dei processi e la definizione dei ruoli e delle responsabilità future, per individuare i bisogni formativi necessari al supporto della crescita professionale delle persone e dell'organizzazione.

L'obiettivo finale è strutturare programmi dedicati sia alla valorizzazione dei talenti che all'affinamento delle hard e soft skills, basati su assesment specifici per ruolo. Questo approccio personalizzato garantirà che ogni dipendente riceva la formazione e il supporto necessari per eccellere nelle proprie funzioni, contribuendo al successo complessivo dell'azienda.

## 7.3 Rapporto con le comunità locali

Nel 2023, CVR ha rafforzato il proprio **rapporto con le comunità locali** attraverso una serie di iniziative di sponsorizzazione, partnership per eventi e corsi di formazione. L'impegno costante a partecipare ad attività locali e nazionali dimostra come l'azienda consideri l'integrazione con la comunità un elemento chiave per la propria crescita sostenibile.



In occasione della Pasqua CVR da anni aderisce alla collaborazione con il Comitato Daniele Chianelli per le "Uova della Speranza". Il progetto garantisce una casa accogliente, grazie al Residence Daniele Chianelli a Perugia, a tanti bambini malati e alle loro famiglie e sostiene la ricerca per i tumori del sangue. Inoltre, grazie ai fondi raccolti, vengono erogate ogni anno delle borse di studio per i giovani e talentuosi ricercatori che intendono portare avanti il loro contributo per la ricerca.



Siamo lieti di collaborare con UP - Impresa Sociale, un'organizzazione che condivide i nostri ideali di inclusione e supporto alle comunità. UP - Impresa Sociale lavora per creare opportunità di lavoro per persone svantaggiate, favorendo l'integrazione sociale e l'innovazione sociale. Crediamo fermamente che il successo di un'azienda debba essere misurato non solo dai risultati economici, ma anche dal contributo positivo che apporta alla società.



Main sponsor del Festival Del Medioevo, che da anni si svolge a Gubbio nel mese di settembre. Gubbio, sede storica dell'azienda, è annoverata tra le più belle città medioevali, e ha raggiunto un importante risultato di partecipazioni al Festival.



CVR è sponsor della Temporary Exhibition è lo spazio che il MUAM ha dedicato alle mostre temporanee. Pensato per offrire visibilità a tutte le arti all'interno di uno spazio espositivo che fa convivere le diverse forme d'arte con uno sguardo in particolare all'arte contemporanea, locale, nazionale e internazionale. Il tutto integrato nella cornice di Palazzo Beni, uno storico palazzo dell'inizio del XV secolo che ospita la collezione permanente dedicata alle Arti e ai Mestieri che hanno plasmato il territorio di Gubbio.



A ottobre sponsor del convegno YouTrade “Investire sulle novità. L’edilizia volta pagina”, evento organizzato a Verona, in cui la sfida tecnologica per il settore dell’edilizia è stata al centro del dibattito tra diversi professionisti. CVR ha avuto la possibilità di confrontarsi su temi macroeconomici come l’intelligenza artificiale, la digitalizzazione, le informazioni digitali e la gestione documentale avanzata.



Partner a Pompei nelle giornate del 23 e del 24 Novembre del 2023 per il corso di alta formazione “La sicurezza strutturale e la fruizione dei siti archeologici”. Il corso prevede delle lezioni in aula suddivise in sessioni e una visita guidata ai cantieri del restauro del parco archeologico di Pompei, Oplontis e Stabia.

www.assircco.it



Sponsor dell’A.S Gubbio 1910

CVR è ufficialmente diventata il main sponsor dell’AS Gubbio, la squadra della città che milita nel campionato di Serie C!

Questa collaborazione rappresenta un impegno concreto verso la comunità locale, un modo per supportare lo sport locale e condividere insieme i valori di passione, dedizione e spirito di squadra.



# 8 Tutela dell'ambiente

## 8.1 Efficienza energetica e riduzione delle emissioni

GRI 302-1

GRI 302-3

GRI 305-1

GRI 305-2

CVR è fortemente impegnata nella riduzione e nell'ottimizzazione dei consumi energetici, perseguendo questo obiettivo attraverso numerose iniziative di efficientamento energetico e verifiche puntuali nella sede operativa.

Nel corso del 2023, i consumi energetici totali di CVR hanno raggiunto 21.560,37 GJ, registrando un aumento rispetto all'anno precedente. Questo incremento è in linea all'aumento della produzione, necessario per soddisfare la crescente domanda di mercato.

La maggior parte di questi consumi è attribuibile all'uso di energia elettrica e gas naturale, essenziali per alimentare i processi produttivi e l'illuminazione di stabilimenti e uffici. L'altra fonte energetica impiegata include il gasolio, utilizzato per i mezzi di movimentazione interna e le vetture aziendali.

<b>Energia consumata all'interno dell'organizzazione (Gj)</b>	<b>2022</b>	<b>2023</b>
<b>Consumo totale di energia all'interno dell'organizzazione</b>	<b>16.347,12</b>	<b>21.560,37</b>
Consumi di Gas naturale	207.666,00	298.370,00
Consumi per flotte auto (diesel)	11,29	17,67
Consumo energia elettrica acquistata	2.428.477,00	2.936.706,00

L'aumento di tutti i consumi energetici aziendali, evidente dalla tabella precedente è spiegabile essenzialmente con due fattori:

- I consumi energetici sono direttamente proporzionali alle quantità prodotte dagli impianti. In particolare il gas naturale è utilizzato per l'essiccazione del carbonato in pezzatura e dunque oltre che dalle quantità prodotte dipende anche essenzialmente dalla stagionalità e soprattutto dalle piogge cadute durante l'anno che ovviamente influenzano l'umidità della materia prima.
- Durante l'anno 2023 è stata utilizzata una quantità di energia elettrica molto superiore all'anno precedente perché è stato messo in funzione il nuovo impianto produttivo. Parte dell'energia (non misurabile, in quanto proveniente dalla parte servizi del vecchio impianto) è stata quindi utilizzata nei montaggi meccanici ed elettrici di macchine e strutture.

Per tali ragioni ha senso utilizzare al posto dei consumi totali, i cosiddetti consumi specifici introducendo il concetto di **intensità energetica**, calcolata come rapporto tra l'energia totale consumata e le tonnellate prodotte: tale indicatore è stato pari a 0,079 GJ/tonnellata nel 2023, rispetto ai 0,069 GJ/tonnellata dell'anno precedente.

<i>Intensità energetica</i>	<b>2022</b>	<b>2023</b>
Totale tonnellate prodotte (ton)	236.763	272.120
Totale consumi energia (GJ)	16.347	21.560
<b>Intensità energetica per tonnellate prodotte (GJ/ton)</b>	<b>0,069</b>	<b>0,079</b>

Pur tuttavia, ancora notiamo un incremento del 15% nel consumo energetico specifico, spiegabile in questo caso con l'utilizzo degli impianti fotovoltaici di auto produzione.

In particolare:

- La produzione di energia interna dall'impianto Fotovoltaico da circa 300 kwp influenza ovviamente l'energia elettrica acquistata e soprattutto il consumo specifico (ovvero i kwh di energia impegnati per produrre 1 tonnellata di materiale). Nello specifico l'incremento produttivo nel vecchio impianto CVR1 è stato raggiunto principalmente aumentando i turni di produzione in notturna, con un incremento di 23 giornate di turno notturno tra il 2022 e il 2023, e dunque senza il contributo dell'energia autoprodotta.
- La partenza dal mese di settembre 2023 del nuovo impianto produttivo CVR2 è avvenuto anch'esso senza il contributo dell'energia elettrica autoprodotta in quanto la realizzazione del nuovo impianto fotovoltaico da 270 kwp, posto sopra al nuovo capannone è cominciata solo nel 2024.

Durante la notte, infatti, l'energia elettrica prodotta dall'impianto fotovoltaico è nulla, pertanto tutta l'energia consumata è prelevata dalla rete, mentre di giorno circa il 18% dell'energia è oggi autoprodotta. Con la partenza del nuovo impianto fotovoltaico dedicato a CVR2 la quota di energia autoprodotta dovrebbe salire al 24%.

Questo contesto sottolinea l'impegno costante di CVR verso la sostenibilità, nonostante le sfide legate all'incremento della produzione e la variazione nelle fonti di approvvigionamento energetico.

## Energia rinnovabile per CVR



Il 22 aprile si celebra la **Giornata della Terra**, con l'obiettivo di sensibilizzare la popolazione sulla sostenibilità ambientale.

In occasione di questa ricorrenza, nel 2023 CVR ha deciso di contrattualizzare la fornitura del **100% dell'energia elettrica utilizzata esclusivamente da fonti rinnovabili** a partire dal 1° luglio 2023, integrando il fabbisogno energetico rimanente con l'impianto fotovoltaico dell'azienda.

Dal 2023, CVR ha iniziato a monitorare i propri consumi e le relative **emissioni** seguendo lo standard proposto dal GHG Protocol e suggerito dal GRI Standard. L'obiettivo è garantire la comparabilità dei dati anche in confronto con altre imprese. Questo monitoraggio si articola nei seguenti ambiti:

- **Scope 1:** Le emissioni dirette generate dall'azienda, come ad esempio l'utilizzo dei combustibili fossili per il riscaldamento degli edifici.
- **Scope 2:** Le emissioni indirette di CO<sub>2</sub> derivanti dal consumo di energia elettrica e calore acquistati e utilizzati all'interno dell'organizzazione. Questo parametro è stato calcolato sia tramite il metodo market-based, che richiede di determinare le emissioni GHG derivanti dall'acquisto di elettricità considerando i fattori di emissione specifici comunicati dai fornitori, sia tramite il metodo location-based, che contabilizza le emissioni derivanti dal consumo di elettricità applicando fattori di emissione medi nazionali.



<i>Emissioni prodotte (tCO<sub>2</sub> eq.)<sup>2</sup></i>	<b>2022</b>	<b>2023</b>
Emissioni dirette di gas climalteranti (Scope 1)	450,79	658,26
Emissioni indirette per energia elettrica acquistata (Scope 2) - Market-based	636,82	1.348,54
Emissioni indirette per energia elettrica acquistata (Scope 2) - Location-based	634,45	790,39
<b>Totale emissioni Market-based</b>	<b>1.087,61</b>	<b>2.006,80</b>
<b>Totale emissioni Location-based</b>	<b>1.085,24</b>	<b>1.448,65</b>

L'aumento delle emissioni dirette di gas climalteranti (Scope 1) e delle emissioni indirette per energia elettrica acquistata (Scope 2) è anch'esso dovuto all'incremento della produzione sopracitata. Infatti, l'incremento produttivo ha richiesto un maggiore utilizzo di macchinari e una maggiore domanda di energia elettrica, portando a un aumento complessivo delle emissioni.

Per il futuro, CVR ha in programma una serie di iniziative per migliorare le proprie performance energetiche e ridurre ulteriormente l'impatto ambientale.

Innanzitutto, l'azienda continuerà a investire in tecnologie e processi più efficienti per ottimizzare l'uso dell'energia nelle operazioni quotidiane, adottando sistemi di gestione energetica avanzati e implementando pratiche operative migliori per ridurre il consumo energetico complessivo.

Un'ulteriore iniziativa fondamentale sarà la misurazione degli impatti ambientali dei suoi prodotti attraverso l'**analisi del ciclo di vita** (LCA). Questo permetterà di identificare e ridurre gli impatti ambientali in ogni fase del ciclo di vita dei prodotti, dalla produzione allo smaltimento.

[2] Per il calcolo delle emissioni sono state utilizzate le Linee Guida ABI 2023.

## 8.2 Gestione responsabile dei materiali e dei rifiuti

GRI 301-1

GRI 301-2

GRI 301-3

GRI 306-1

GRI 306-2

GRI 306-3

CVR si impegna attivamente nel **utilizzo** e nella **produzione responsabile**, promuovendo l'adozione delle migliori pratiche e processi per minimizzare gli impatti ambientali delle attività aziendali, favorendo una graduale riduzione della produzione di rifiuti e sostenendo la prevenzione dell'inquinamento e il rispetto delle normative ambientali.

Nell'ambito della gestione responsabile dei **materiali**, CVR sta facendo progressi nel migliorare la sostenibilità dei propri processi produttivi attraverso un maggiore utilizzo di materiali rinnovabili e riciclati, riducendo così l'impatto ambientale complessivo delle sue operazioni.

<i>Materiali utilizzati</i>	<b>2022</b>	<b>2023</b>
<b>Totale dei materiali utilizzati (ton)</b>	<b>238.790</b>	<b>271.652</b>
Materiali non rinnovabili utilizzati (ton)	237.821,00	270.567,00
Materiali rinnovabili utilizzati (ton)	969,00	1085,00

La maggior parte dei materiali utilizzati da CVR è costituita da materiali non rinnovabili. Si tratta essenzialmente delle materie prime utilizzate nel processo produttivo tra i quali abbiamo materiali naturali (es. carbonato di calcio, sabbie, pozzolane) e componenti chimici (cementi, additivi ecc.).

Fra le materie rinnovabili ci sono esclusivamente quelli utilizzati per il confezionamento e quindi parliamo del legno per i pianali, la carta per i sacchi ed il nylon per l'imballaggio.

Nel rispetto dell'ambiente e dell'uomo, CVR si impegna attivamente nella protezione delle foreste, riconoscendole come habitat essenziale per la fauna e la flora e fondamentali per la conservazione della biodiversità degli ecosistemi forestali. Pertanto, per i nostri prodotti utilizziamo pianali in legno e sacchi di carta certificati PEFC. Questa certificazione è una garanzia che la materia prima legnosa proviene da foreste gestite in maniera sostenibile, rispettando rigorosi standard ambientali, sociali ed economici. Attraverso queste pratiche, CVR contribuisce attivamente alla tutela delle foreste, sostenendo un equilibrio tra le esigenze umane e la conservazione degli ecosistemi naturali.

Inoltre storicamente CVR ha gestito un servizio di recupero dei pianali in legno utilizzati per il confezionamento dei propri materiali, per cui circa il 66% dei pianali in legno utilizzati ogni anno è recuperato permettendo di risparmiare circa 1000 tonnellate di legno.

<i>Materiali riciclati</i>	<b>2022</b>	<b>2023</b>
<b>Percentuale di materiali riciclati (%)</b>	<b>0,07%</b>	<b>0,07%</b>
Totale dei materiali riciclati utilizzati (ton)	170,00	222,00
Totale dei materiali utilizzati (ton)	238.790	271.652,00

Inoltre, sebbene la percentuale di **materiali riciclati** utilizzati sia rimasta costante, a fronte dell'aumento di produzione, il totale dei materiali riciclati è aumentato da 170 tonnellate nel 2022 a 222 tonnellate nel 2023. Questo aumento riflette gli sforzi di CVR per integrare più materiali riciclati nei loro processi produttivi.

I materiali riutilizzati da CVR includono principalmente **plastica e vetro espanso**. La plastica, composta da nylon riciclato, viene utilizzata per coprire i pianali in legno e prevenire l'umidità nei sacchi del prodotto finito, con circa 15 tonnellate riutilizzate nel 2023. Il vetro espanso, ricavato da vetro riciclato, serve come inerte e isolante nella produzione di intonaci e collanti, con un totale di circa 207 tonnellate riutilizzate nel 2023.

Per quanto riguarda la gestione delle **risorse idriche**, nel 2023 sono stati prelevati 515 m<sup>3</sup> di acqua, con un incremento rispetto ai 465 m<sup>3</sup> dell'anno precedente. Tutta l'acqua prelevata proviene da risorse idriche di terze parti, mentre non vi è stato alcun utilizzo di acque di superficie, sotterranee, di mare o prodotte. L'uso dell'acqua è principalmente destinato alle attività produttive, con una minima parte utilizzata per scopi aziendali generali.

I processi produttivi e lo smaltimento dei prodotti a fine vita generano **ri-fiuti** che, se non riciclati, riutilizzati o recuperati e invece inviati in discarica, possono causare l'occupazione e l'inquinamento del suolo. Per ridurre tale impatto, CVR presta grande attenzione all'**efficientamento** della gestione dei rifiuti, favorendo attività di recupero e riutilizzo e promuovendo la circolarità dei materiali.

Nonostante nel 2023 CVR ha registrato un significativo incremento nel peso totale dei **rifiuti generati**: ciò è stato dovuto all'aumento della produzione e soprattutto allo smaltimento dei rifiuti derivanti dai lavori di costruzione nuovo impianto (e conseguente demolizione di un vecchio fabbricato).

Sul totale dei rifiuti generati, il 90,59% riguarda **materiali non pericolosi**, di cui il 99,98% è stato **riutilizzato o riciclato**. I rifiuti rimanenti riguardano principalmente materiali con caratteristiche tecniche che li rendono non riciclabili.

<i>Rifiuti generati</i>	<b>2022</b>	<b>2023</b>
<b>Totale dei rifiuti generati (ton)</b>	<b>61,40</b>	<b>105,79</b>
<b>Pericolosi</b>	<b>9,46</b>	<b>9,99</b>
Imballaggi contenenti residui sost. pericolose	7,79	9,61
Materiali assorbenti e filtranti	0,22	0,10
Componenti pericolosi diversi	0,35	0,09
Adesivi e sigillanti di scarto	1,01	0,11
Altro	0,09	0,08
<b>Non pericolosi</b>	<b>51,94</b>	<b>95,80</b>
Imballaggi in plastica	14,16	16,97
Imballaggi legno	15,66	18,14
Imballaggi carta e cartone	3,92	4,18
Pitture e vernici di scarto	12,31	0,00
Ferro e acciaio	4,56	2,74
Imballaggi in materiali misti	1,27	0,00
Cementi	0,00	34,79
Rifiuti misti da costruzione e demolizione	0,00	17,76
Materiali isolanti	0,00	1,16
Altro	0,07	0,06

# Nota Metodologica

GRI 2-2

GRI 2-3

GRI 2-4

CVR ha pubblicato il suo primo Bilancio di Sostenibilità per l'anno 2023, con l'obiettivo di comunicare in modo trasparente a tutti gli stakeholder la missione, la visione, i valori, le strategie e le performance relative agli impatti sociali e ambientali dell'azienda. Le informazioni incluse nel Bilancio offrono una visione chiara delle attività di CVR, illustrando l'andamento, i risultati ottenuti e l'impatto prodotto in termini ambientali, sociali, economici e di governance.

Il Bilancio è stato redatto seguendo gli standard di rendicontazione "Global Reporting Initiative Sustainability Reporting Standards" (GRI Standards), adottando l'approccio "with reference" con il supporto metodologico di SCS Consulting. I contenuti sono stati sviluppati in conformità con i principi di accuratezza, equilibrio, chiarezza, comparabilità, completezza, contesto di sostenibilità, tempestività e verificabilità definiti dal GRI 1: Principi fondamentali 2021.

La redazione di questo documento è stata un'iniziativa volontaria, poiché CVR non è obbligata a rendicontare le proprie performance non finanziarie ai sensi del Decreto Legislativo n. 254/2016. Tuttavia, questo riflette l'impegno dell'azienda a conformarsi progressivamente alla nuova direttiva CSRD.

Il periodo di riferimento per la rendicontazione delle informazioni di sostenibilità è dal 1° gennaio 2023 al 31 dicembre 2023, con l'impegno di CVR a pubblicare il Bilancio su base annuale. Il perimetro di rendicontazione comprende esclusivamente le performance di CVR S.p.A., con sede a Gubbio, in Italia.

Nel processo di redazione, sono state coinvolte le funzioni aziendali e il management, sia nella definizione dei temi di rendicontazione, sia nella raccolta dei contenuti qualitativi e dei dati quantitativi necessari.

# 1 Indice dei contenuti GRI

Standard GRI	Informativa	Paragrafo/Note	
<b>GRI 2: Informativa Generale 2021</b>	<b>GRI 2-1</b>	Dettagli dell'organizzazione	3. La nostra storia
	<b>GRI 2-2</b>	Entità incluse nella rendicontazione di sostenibilità dell'organizzazione	1. Nota metodologica
	<b>GRI 2-3</b>	Periodo di rendicontazione, frequenza e punto di contatto	1. Nota metodologica
	<b>GRI 2-4</b>	Revisione delle informazioni	1. Nota metodologica Il 2023 è il primo anno di rendicontazione
	<b>GRI 2-5</b>	Assurance esterna	Sul presente Bilancio di Sostenibilità 2023 non è stata eseguita una revisione esterna
	<b>GRI 2-6</b>	Attività, catena del valore e altri rapporti di business	3.2. Il modello di business e di governance 5.2. Crescita e sostenibilità economica
	<b>GRI 2-7</b>	Dipendenti	Appendice
	<b>GRI 2-8</b>	Lavoratori non dipendenti	Appendice
	<b>GRI 2-9</b>	Struttura e composizione della governance	3.2. Il modello di business e di governance
	<b>GRI 2-11</b>	Presidente del massimo organo di governo	3.2. Il modello di business e di governance
	<b>GRI 2-22</b>	Dichiarazione sulla strategia di sviluppo sostenibile	Lettera agli stakeholder



<i>Standard GRI</i>	<i>Informativa</i>	<i>Paragrafo/Note</i>	
<b>GRI 2: Informativa Generale 2021</b>	<b>GRI 2-27</b>	Conformità a leggi e regolamenti	5.1. Etica, integrità e compliance
	<b>GRI 2-29</b>	Approccio al coinvolgimento degli stakeholder	4.1. L'analisi di materialità
	<b>GRI 2-30</b>	Contratti collettivi	Appendice
<b>GRI 3: Temi Materiali 2021</b>	<b>GRI 3-1</b>	Processo di determinazione dei temi materiali	4.1. L'analisi di materialità
	<b>GRI 3-2</b>	Elenco di temi materiali	4.1. L'analisi di materialità
	<b>GRI 3-3</b>	Gestione dei temi materiali	Tutti i temi materiali sono gestiti in coerenza con le indicazioni di questo standard GRI
<b>GRI 201: Performance economiche 2016</b>	<b>GRI 201-1</b>	Valore economico direttamente generato e distribuito	5.2. Crescita e sostenibilità economica
<b>GRI 202: Presenza sul mercato 2016</b>	<b>GRI 202-2</b>	Percentuale di senior manager presso le sedi operative significative assunti dalla comunità locale	Appendice
<b>GRI 204: Pratiche di approvvigionamento 2016</b>	<b>GRI 204-1</b>	Proporzione di spesa verso fornitori locali	5.3. Gestione responsabile della catena di fornitura Appendice
<b>GRI 205: Anticorruzione 2016</b>	<b>GRI 205-3</b>	Episodi di corruzione accertati e azioni intraprese	5.1. Etica, integrità e compliance
<b>GRI 301: Materiali</b>	<b>GRI 301-1</b>	Materiali utilizzati per peso o volume	8.2. Gestione responsabile dei materiali e dei rifiuti
	<b>GRI 301-2</b>	Materiali di ingresso riciclati utilizzati	8.2. Gestione responsabile dei materiali e dei rifiuti
<b>GRI 302: Energia 2016</b>	<b>GRI 302-1</b>	Energia consumata all'interno dell'organizzazione	8.1. Efficienza energetica e riduzioni delle emissioni
	<b>GRI 302-3</b>	Intensità energetica	8.1. Efficienza energetica e riduzioni delle emissioni

<b>Standard GRI</b>		<b>Informativa</b>	<b>Paragrafo/Note</b>
<b>GRI 305: Emissioni 2016</b>	<b>GRI 305-1</b>	Emissioni dirette di GHG (Scope 1)	8.1. Efficienza energetica e riduzioni delle emissioni
	<b>GRI 305-2</b>	Emissioni indirette di GHG da consumi energetici (Scope 2)	8.1. Efficienza energetica e riduzioni delle emissioni
<b>GRI 306: Rifiuti 2020</b>	<b>GRI 306-1</b>	Produzione di rifiuti e impatti significativi connessi ai rifiuti	11.2. Gestione responsabile dei rifiuti e dei materiali
	<b>GRI 306-2</b>	Gestione degli impatti significativi connessi ai rifiuti	11.2. Gestione responsabile dei rifiuti e dei materiali
	<b>GRI 306-3</b>	Rifiuti prodotti	11.2. Gestione responsabile dei rifiuti e dei materiali
<b>GRI 401: Occupazione 2016</b>	<b>GRI 401-1</b>	Nuove assunzioni e turnover	Appendice
<b>GRI 403: Salute e sicurezza sul lavoro 2016</b>	<b>GRI 403-1</b>	Sistema di gestione della salute e sicurezza sul lavoro	7.1. Salute e sicurezza dei collaboratori
	<b>GRI 403-2</b>	Identificazione dei pericoli, valutazione dei rischi e indagini sugli incidenti	7.1. Salute e sicurezza dei collaboratori
	<b>GRI 403-5</b>	Formazione dei lavoratori in materia di salute e sicurezza sul lavoro	7.1. Salute e sicurezza dei collaboratori
	<b>GRI 403-8</b>	Lavoratori coperti da un sistema di gestione della salute e sicurezza sul lavoro	7.1. Salute e sicurezza dei collaboratori
	<b>GRI 403-9</b>	Infortuni sul lavoro	7.1. Salute e sicurezza dei collaboratori

<i>Standard GRI</i>		<i>Informativa</i>	<i>Paragrafo/Note</i>
<b>GRI 404: Formazione e istruzione 2016</b>	<b>GRI 404-1</b>	Ore medie di formazione annua per dipendente	7.2 Sviluppo e valorizzazione del capitale umano
	<b>GRI 404-2</b>	Programmi di aggiornamento delle competenze dei dipendenti e programmi di assistenza alla transizione	7.2. Sviluppo e valorizzazione del capitale umano
<b>GRI 405: Diversità e pari opportunità 2016</b>	<b>GRI 405-1</b>	Diversità negli organi di governo e tra i dipendenti	3.2 Il modello di business e di governance Appendice
<b>GRI 417: Marketing ed etichettatura 2016</b>	<b>GRI 417-2</b>	Episodi di non conformità in materia di informazione ed etichettatura di prodotti e servizi	6.1. Compliance, qualità e sicurezza del prodotto
	<b>GRI 417-3</b>	Casi di non conformità riguardanti comunicazioni di marketing	6.1. Compliance, qualità e sicurezza del prodotto
<b>GRI 418: Privacy dei clienti 2016</b>	<b>GRI 418-1</b>	Denunce comprovate riguardanti le violazioni della privacy dei clienti e perdita di dati dei clienti	5.1. Etica, integrità e compliance

# Appendice

<b>GRI 2-7: Dipendenti</b>		<b>2022</b>	<b>2023</b>
<b>Numero totale di dipendenti</b>		<b>45</b>	<b>54</b>
Di cui Uomini		39	48
		86,67%	88,89%
Di cui Donne		6	6
		13,33%	11,11%
<b>Lavoratori a tempo indeterminato</b>		<b>44</b>	<b>52</b>
Di cui Uomini		39	47
		88,64%	90,38%
Di cui Donne		5	5
		11,36%	9,62%
<b>Lavoratori a tempo determinato</b>		<b>1</b>	<b>2</b>
Di cui Uomini		0	1
Di cui Donne		1	1
<b>Lavoratori Full-Time</b>		<b>42</b>	<b>52</b>
Di cui Uomini		39	48
		92,86%	92,31%
Di cui Donne		3	4
		7,14%	7,69%
<b>Lavoratori Part-Time</b>		<b>3</b>	<b>2</b>
Di cui Uomini		0	0
Di cui Donne		3	2

<b>GRI 2-8: Lavoratori non dipendenti</b>	<b>2022</b>	<b>2023</b>
<b>Numero totale di lavoratori che non sono dipendenti, ma il cui lavoro è controllato dall'organizzazione</b>	<b>0</b>	<b>2</b>
Di cui Uomini	0	2
Di cui Donne	0	0

<b>GRI 2-30: Contratti collettivi</b>	<b>2022</b>	<b>2023</b>
Dipendenti coperti da CCNL (N.)	44	54
<b>Percentuale sul totale dei dipendenti (%)</b>	<b>97,78%</b>	<b>100%</b>

<b>GRI 202-2: Percentuale di senior manager presso le sedi operative significative assunti dalla comunità locale</b>	<b>2022</b>	<b>2023</b>
Percentuale di senior manager presso le sedi operative significative assunti dalla comunità locale	100%	88%

<b>GRI 204-1: Proporzione di spesa verso fornitori locali</b>	<b>2022</b>	<b>2023</b>
<b>Percentuale del budget di approvvigionamento utilizzato per le sedi operative significative che viene spesa per i fornitori locali di tali sedi (es. prodotti e servizi acquistati localmente)</b>	<b>39,43%</b>	<b>46,10%</b>
Budget di approvvigionamento utilizzato per le sedi operative significative	15.103.719	17.135.168
Budget di approvvigionamento utilizzato per le sedi operative significative che viene impiegato per acquisti verso fornitori locali	5.955.662	7.898.552

<b>GRI 401-1: Nuove assunzioni e turnover</b>	<b>2022</b>	<b>2023</b>
<b>Numero totale dei nuovi dipendenti assunti durante l'anno</b>	<b>4</b>	<b>11</b>
Di cui Uomini	2	11
Di cui Donne	2	0
Fino ai 30 anni	0	1
Dai 31 ai 50 anni	3	8
Oltre i 50 anni	1	2
<b>Numero totale dei dipendenti che hanno lasciato l'organizzazione durante l'anno</b>	<b>1</b>	<b>0</b>
Di cui Uomini	1	0
Di cui Donne	0	0
Fino ai 30 anni	0	0
Dai 31 ai 50 anni	0	0
Oltre i 50 anni	1	0
<b>Turnover dei dipendenti durante l'anno</b>	<b>3</b>	<b>11</b>
Turnover dei dipendenti di genere maschile	1	11
Turnover dei dipendenti di genere femminile	2	0
Turnover dei dipendenti durante l'anno - Sotto i 30 anni di età	0	1
Turnover dei dipendenti durante l'anno - Tra i 30 e i 50 anni di età	3	8
Turnover dei dipendenti durante l'anno - Oltre i 50 anni di età	0	2

<b>GRI 405-1: Diversità negli organi di governo e tra i dipendenti</b>	<b>2022</b>	<b>2023</b>
<b>Numero totale e percentuale di individui nel massimo organo di governo</b>	<b>9</b>	<b>9</b>
Di cui Uomini	7	7
Di cui Donne	2	2
Fino ai 30 anni	0	0
Tra i 31 anni e i 50 anni	7	7
Oltre i 50 anni	2	2
<b>Numero totale di dipendenti per genere e fasce d'età</b>	<b>45</b>	<b>54</b>
Di cui Uomini	39	48
Di cui Donne	6	6
Fino ai 30 anni	2	2
Tra i 31 anni e i 50 anni	29	34
Oltre i 50 anni	14	18
<b>Numero totale di individui nel massimo organo di governo appartenenti alle categorie protette</b>	<b>0</b>	<b>0</b>
<b>Numero totale di dipendenti appartenenti alle categorie protette</b>	<b>0</b>	<b>0</b>

**CVR S.p.A.**

Zona Industriale Padule - 06024 Gubbio (PG) - ITALY

+39 075 92974 - [info@cvr.it](mailto:info@cvr.it) - [www.cvr-italy.com](http://www.cvr-italy.com)

